



บริษัท ปตท. น้ำมันและ การค้าปลีก จำกัด (มหาชน)

รายงานผลการปฏิบัติตามมาตรการป้องกันและแก้ไขผลกระทบสิ่งแวดล้อม

และมาตรการติดตามตรวจสอบผลกระทบสิ่งแวดล้อม

โครงการปรับปรุงท่าเทียบเรือขนถ่ายน้ำมันและก๊าซปิโตรเลียมเหลว จังหวัดสุราษฎร์ธานี

ระหว่างเดือนมกราคม-มิถุนายน พ.ศ. 2565

บทที่ 2

การปฏิบัติตามมาตรการป้องกันและแก้ไขผลกระทบสิ่งแวดล้อม

บทที่ 2

การปฏิบัติตามมาตรการป้องกันและแก้ไขผลกระทบสิ่งแวดล้อม

2.1 การตรวจประเมินการปฏิบัติตามมาตรการป้องกันและแก้ไขผลกระทบสิ่งแวดล้อม

บริษัท ปตท. น้ำมันและการค้าปลีก จำกัด (มหาชน) ได้ดำเนินโครงการปรับปรุงท่าเทียบเรือขนถ่ายน้ำมันและก๊าซปิโตรเลียมเหลว จังหวัดสุราษฎร์ธานี ภายใต้กรอบมาตรการป้องกันและแก้ไขผลกระทบสิ่งแวดล้อมตามที่กำหนดไว้ในรายงานการวิเคราะห์ผลกระทบสิ่งแวดล้อมที่ผ่านความเห็นชอบจากสำนักงานนโยบายและแผนทรัพยากรธรรมชาติและสิ่งแวดล้อม (สผ.) ซึ่งได้ระบุมาตรการป้องกันและแก้ไขผลกระทบสิ่งแวดล้อมที่โครงการต้องปฏิบัติตามเงื่อนไขแนบท้ายหนังสือที่ วอ.0804/9216 เมื่อวันที่ 7 กรกฎาคม พ.ศ. 2541 (ดังแสดงในภาคผนวก ก)

รายงานฉบับนี้เป็นผลการตรวจประเมินการปฏิบัติตามมาตรการป้องกันและแก้ไขผลกระทบสิ่งแวดล้อมโครงการปรับปรุงท่าเทียบเรือขนถ่ายน้ำมันและก๊าซปิโตรเลียมเหลว จังหวัดสุราษฎร์ธานี ของบริษัท ปตท. น้ำมันและการค้าปลีก จำกัด (มหาชน) ในรอบการรายงานระหว่างเดือนมกราคม-มิถุนายน พ.ศ. 2565 โดยข้อมูลที่ใช้ประกอบการตรวจประเมินได้จากการสำรวจโดยตรงในภาคสนามของ บริษัท เอแอลเอส แลบบอราทอรี กรุ๊ป (ประเทศไทย) จำกัด และข้อมูลจาก บริษัท ปตท. น้ำมันและการค้าปลีก จำกัด (มหาชน) ทั้งในส่วนของเอกสารข้อกำหนด และบันทึกต่าง ๆ

2.2 ผลการตรวจประเมินการปฏิบัติตามมาตรการป้องกันและแก้ไขผลกระทบสิ่งแวดล้อม

ในช่วงกิจกรรมการดำเนินงานระหว่างเดือนมกราคม-มิถุนายน พ.ศ. 2565 ได้มีกิจกรรมที่เกี่ยวข้องกับการดำเนินงานของโครงการฯ ประกอบด้วยการจัดเก็บและขนถ่ายน้ำมันพื้นฐานแก๊สโซฮอล์ 91 น้ำมันพื้นฐานแก๊สโซฮอล์ 95 เอทานอลแปลงสภาพ น้ำมันเบนซิน 91 น้ำมันอากาศยาน น้ำมันพื้นฐานดีเซลหมุนเร็ว ไบโอดีเซล น้ำมันเตา และก๊าซปิโตรเลียมเหลว โดยมีการขนส่งน้ำมันทางรถยนต์ และทางเรือ มาตรการป้องกันและลดผลกระทบสิ่งแวดล้อมของโครงการปรับปรุงท่าเทียบเรือขนถ่ายน้ำมันและก๊าซปิโตรเลียมเหลว จังหวัดสุราษฎร์ธานี นั้น ได้มีการดำเนินการตามมาตรการเดิมที่ถือปฏิบัติมาโดยตลอดอย่างเคร่งครัด ซึ่งผลการตรวจประเมินการปฏิบัติตามมาตรการป้องกันและแก้ไขผลกระทบสิ่งแวดล้อมในระหว่างเดือนมกราคม-มิถุนายน พ.ศ. 2565 แสดงรายละเอียดไว้ในตารางที่ 2-1 และตารางที่ 2-2

ตารางที่ 2-1 ผลการติดตามตรวจสอบผลการปฏิบัติตามมาตรการป้องกันและแก้ไขผลกระทบสิ่งแวดล้อม ระยะดำเนินการ ระหว่างเดือนมกราคม-มิถุนายน พ.ศ. 2565

ปัจจัยสิ่งแวดล้อม สังคม และสุขภาพ	มาตรการป้องกันและแก้ไขผลกระทบ สิ่งแวดล้อม	รายละเอียดการปฏิบัติตามมาตรการฯ และประสิทธิภาพของการดำเนินการ			หลักฐานแสดง การปฏิบัติตาม มาตรการฯ	ปัญหา/ อุปสรรค การแก้ไข
		การดำเนินการ		รายละเอียด		
		ดำเนินการแล้ว	ไม่ได้ดำเนินการ			
1. มาตรการด้านคุณภาพอากาศ						
	1.1 ตรวจสอบการรั่วไหลของท่อขนถ่ายน้ำมัน และก๊าซทุกครั้ง ช่วงก่อนการขนถ่ายและ ขณะที่มีการขนถ่ายน้ำมันและก๊าซผ่านท่าเรือ	✓		- ปฏิบัติตามมาตรการ โดยจัดให้มีการตรวจสอบอุปกรณ์ เครื่องจักรที่ใช้ขนถ่ายเป็นประจำ และมีการตรวจสอบ การรั่วไหลของท่อขนถ่ายน้ำมันและก๊าซทุกครั้งโดยมี ศูนย์ควบคุมปฏิบัติงานคอยควบคุมดูแล	ภาพที่ 2-1 และภาคผนวก ข-1	-
	1.2 ตรวจสอบสภาพของอุปกรณ์เก็บน้ำมันและ ก๊าซอย่างสม่ำเสมอพร้อมทั้งกำหนดให้มีการ จัดทำแผนการซ่อมบำรุง (Preventive Maintenance) อย่างสม่ำเสมอ	✓		- ปฏิบัติตามมาตรการ โดยจัดให้มีการตรวจสอบสภาพ อุปกรณ์เก็บน้ำมันและก๊าซอย่างสม่ำเสมอตามข้อกำหนด “ระเบียบกรมสรรพสามิตว่าด้วยการตรวจสอบปริมาตร ความจุขณะเก็บน้ำมันและผลิตภัณฑ์น้ำมัน พ.ศ. 2545 และมีแผนการซ่อมบำรุงอุปกรณ์ประจำปี พ.ศ. 2565	ภาคผนวก ข-1	-
2. มาตรการด้านเสียง						
	2.1 ทำการกำหนดแผนการบำรุงรักษา (Preventive Maintenance) สำหรับเครื่องมือเครื่องจักร และอุปกรณ์ต่าง ๆ ที่ใช้ในการขนถ่ายน้ำมัน และก๊าซ	✓		- ปฏิบัติตามมาตรการ โดยจัดทำแผนงานการบำรุงรักษา เครื่องจักรอุปกรณ์ด้วยตนเองประจำปี พ.ศ. 2565 สำหรับเครื่องมือเครื่องจักรและอุปกรณ์ต่าง ๆ ที่ใช้ใน การขนถ่ายน้ำมันและก๊าซ โดยโครงการมีการตรวจสอบ ตามแผนงานอย่างเคร่งครัด	ภาคผนวก ข-1	-
	2.2 ในบริเวณที่มีเสียงดังเกิน 80 dB (A) ควรมี การติดตั้งเครื่องป้องกันเสียงและให้ใช้ อุปกรณ์ป้องกันเสียงดังส่วนบุคคล	✓		- ปฏิบัติตามมาตรการ โดยติดตั้งป้ายแสดงพื้นที่กำหนดให้ ใช้อุปกรณ์ป้องกันเสียงส่วนบุคคล รวมทั้งจัดเตรียม อุปกรณ์ป้องกันเสียงส่วนบุคคล (EAR MUFF) ไว้ประจำ ในบริเวณดังกล่าว	ภาพที่ 2-2 และภาพที่ 2-3	-

ตารางที่ 2-1 (ต่อ) ผลการติดตามตรวจสอบผลการปฏิบัติตามมาตรการป้องกันและแก้ไขผลกระทบสิ่งแวดล้อม ระยะดำเนินการ ระหว่างเดือนมกราคม-มิถุนายน พ.ศ. 2565

ปัจจัยสิ่งแวดล้อม สังคม และสุขภาพ	มาตรการป้องกันและแก้ไขผลกระทบ สิ่งแวดล้อม	รายละเอียดการปฏิบัติตามมาตรการฯ และประสิทธิภาพของการดำเนินการ			หลักฐานแสดง การปฏิบัติตาม มาตรการฯ	ปัญหา/ อุปสรรค การแก้ไข
		การดำเนินการ		รายละเอียด		
		ดำเนินการแล้ว	ไม่ได้ดำเนินการ			
3. มาตรการด้านคุณภาพน้ำ นิเวศวิทยาทางน้ำและนิเวศวิทยาทางบก						
	3.1 ห้ามระบายน้ำจากห้องอับเฉาลงสู่แม่น้ำ ตาปีโดยเฉพาะบริเวณที่จอดเรือ	✓		- ปฏิบัติตามมาตรการ โดยได้จัดทำและบังคับใช้ข้อกำหนด และระเบียบการใช้ท่าเทียบเรือ และตรวจสอบโดย แบบฟอร์มรายการตรวจสอบความปลอดภัยของเรือ/ ท่าเรือ เป็นประจำ ซึ่งมีการกำหนดห้ามระบายน้ำจาก ห้องอับเฉาลงสู่แม่น้ำตาปี	ภาคผนวก ข-2 ถึงภาคผนวก ข-4	-
	3.2 ปฏิบัติตามมาตรการควบคุมการรั่วไหลของ น้ำมันระหว่างการขนถ่ายอย่างเคร่งครัดโดย การใช้ Check list	✓		- ปฏิบัติตามมาตรการ โดยมีการปฏิบัติตามมาตรการ ควบคุมการรั่วไหลของน้ำมันระหว่างการขนถ่ายอย่าง เคร่งครัด โดยมีการจัดทำและบังคับใช้แบบฟอร์ม รายการตรวจสอบความปลอดภัยของเรือ/ท่าเรือ	ภาพที่ 2-4 และภาคผนวก ข-2 ถึงภาคผนวก ข-4	-
	3.3 ตรวจสอบสภาพของอุปกรณ์เก็บน้ำมันและ ก๊าซอย่างสม่ำเสมอ พร้อมทั้งกำหนดให้มีการ จัดทำแผนการซ่อมบำรุง (Preventive Maintenanc) อย่างสม่ำเสมอ	✓		- จัดทำแผนการบำรุงรักษา และกำหนดการบำรุงรักษา ก่อนเกิดเหตุประจำปี พ.ศ. 2565 โดยทำการตรวจสอบ สภาพของอุปกรณ์เก็บน้ำมันและก๊าซอย่างสม่ำเสมอ และบันทึกรายงานเป็นประจำทุกเดือน	ภาคผนวก ข-1	-
	3.4 ตรวจสอบความพร้อมของอุปกรณ์เก็บ รวบรวมน้ำมันที่รั่วไหลทุกระยะ 1 เดือน	✓		- ปฏิบัติตามมาตรการ โดยจัดทำแผนงานการบำรุงรักษา เครื่องจักรอุปกรณ์ด้วยตนเองประจำปี พ.ศ. 2565 โดย มีการตรวจสอบความพร้อมของอุปกรณ์เก็บรวบรวม น้ำมันที่รั่วไหลรวมทั้งการตรวจสอบอุปกรณ์ขจัดคราบ น้ำมันเป็นประจำทุกเดือน	ภาคผนวก ข-1 และภาคผนวก ข-5	-
	3.5 ดูแลรักษาระบบบำบัดน้ำทิ้งและบันทึกผล การบำบัดน้ำเป็นประจำ	✓		- ปฏิบัติตามมาตรการ โดยโครงการมอบหมายให้บริษัท ภาควิศวกร จำกัด ควบคุมดูแลและตรวจสอบระบบ บำบัดน้ำเสีย และมีการตรวจสอบคุณภาพน้ำทิ้งเป็น ประจำทุกเดือน รวมทั้งโครงการมีการดูแลรักษาระบบ บำบัดน้ำเสียเองเป็นประจำ เพื่อให้ระบบสามารถทำงาน ได้อย่างมีประสิทธิภาพอยู่เสมอ	ภาพที่ 2-5 และภาพที่ 2-6 ภาคผนวก ข-1 ภาคผนวก ข-6	-

ตารางที่ 2-1 (ต่อ) ผลการติดตามตรวจสอบผลการปฏิบัติตามมาตรการป้องกันและแก้ไขผลกระทบสิ่งแวดล้อม ระยะดำเนินการ ระหว่างเดือนมกราคม-มิถุนายน พ.ศ. 2565

ปัจจัยสิ่งแวดล้อม สังคม และสุขภาพ	มาตรการป้องกันและแก้ไขผลกระทบ สิ่งแวดล้อม	รายละเอียดการปฏิบัติตามมาตรการฯ และประสิทธิภาพของการดำเนินการ			หลักฐานแสดง การปฏิบัติตาม มาตรการฯ	ปัญหา/ อุปสรรค การแก้ไข
		การดำเนินการ		รายละเอียด		
		ดำเนินการแล้ว	ไม่ได้ดำเนินการ			
3. มาตรการด้านคุณภาพน้ำ นิเวศวิทยาทางน้ำและนิเวศวิทยาทางบก (ต่อ)						
	3.6 ฝึกซ้อมปฏิบัติการกู้ภัยโดยสมมติว่ามีการรั่วไหลของน้ำมัน ลงสู่น้ำตื้นอย่างน้อยปีละ1 ครั้ง	✓		- ปฏิบัติตามมาตรการ โดยดำเนินการฝึกซ้อมเหตุการณ์สมมุติในการรั่วไหลของน้ำมัน โดยได้ดำเนินการปีละ 1 ครั้งเป็นประจำทุกปี โดยล่าสุดดำเนินการฝึกซ้อมในวันที่ 25 พฤศจิกายน พ.ศ. 2564 สำหรับปี 2565 โครงการมีแผนจะดำเนินการฝึกซ้อมในเดือนส.ค. 2565 และจะรายงานผลในรายงานฉบับถัดไป	ภาคผนวก ข-7	-
	3.7 จัดให้มีอุปกรณ์กำจัดคราบน้ำมัน เช่น BOOM และ SKIMMER ประจำอยู่บริเวณหน้าท่า	✓		- ปฏิบัติตามมาตรการ โดยจัดให้มีอุปกรณ์กำจัดคราบน้ำมัน เช่น BOOM และ SKIMMER ประจำอยู่บริเวณหน้าท่าและดำเนินการบำรุงรักษาให้มีความพร้อมในการใช้งานอย่างต่อเนื่อง	ภาพที่ 2-7 และภาคผนวก ข-8	-
	3.8 รวบรวมน้ำที่ระบายออกจากพื้นที่โครงการและสำนักงานเข้าสู่ท่อระบายน้ำที่มีอยู่เดิมของการปิโตรเลียมแห่งประเทศไทย	✓		- ปฏิบัติตามมาตรการ โดยน้ำทิ้งที่เกิดจากบริเวณสำนักงานจะได้รับการบำบัดด้วยระบบ SAT ซึ่งติดตั้งบริเวณสำนักงานในส่วนของน้ำทิ้งจากกิจกรรมอื่นๆ ที่มีการปนเปื้อนน้ำมันจะถูกส่งไปยังบ่อแยกน้ำมันก่อนส่งผ่านรางระบายน้ำสาธารณะก่อนที่จะปล่อยลงสู่ทะเลต่อไป	ภาพที่ 2-5 ถึงภาพที่ 2-6	-
	3.9 รวบรวมน้ำเสียบริเวณหน้าท่าซึ่งอาจมีน้ำมันเจือปนเข้าสู่บ่อดักน้ำมัน ซึ่งมี 2 บ่อที่บริเวณหน้าท่า ก่อนที่จะปล่อยออกสู่น้ำตื้น	✓		- ปฏิบัติตามมาตรการ โดยน้ำเสียที่เกิดขึ้นบริเวณหน้าท่าจะถูกส่งไปยังบ่อดักน้ำมันบริเวณท่าเทียบเรือขนส่งน้ำมันและท่าเทียบเรือขนส่งก๊าซและตรวจคุณสมบัติ น้ำทิ้งให้ได้มาตรฐานก่อนการปล่อยลงสู่น้ำตื้นต่อไป	ภาพที่ 2-6	-

ตารางที่ 2-1 (ต่อ) ผลการติดตามตรวจสอบผลการปฏิบัติตามมาตรการป้องกันและแก้ไขผลกระทบสิ่งแวดล้อม ระยะดำเนินการ ระหว่างเดือนมกราคม-มิถุนายน พ.ศ. 2565

ปัจจัยสิ่งแวดล้อม สังคม และสุขภาพ	มาตรการป้องกันและแก้ไขผลกระทบ สิ่งแวดล้อม	รายละเอียดการปฏิบัติตามมาตรการฯ และประสิทธิภาพของการดำเนินการ			หลักฐานแสดง การปฏิบัติตาม มาตรการฯ	ปัญหา/ อุปสรรค การแก้ไข
		การดำเนินการ		รายละเอียด		
		ดำเนินการแล้ว	ไม่ได้ดำเนินการ			
4. มาตรการด้านการคมนาคมทางบก						
	4.1 ควบคุมความเร็วของรถบรรทุกไม่ให้เกินกว่า กฎหมายกำหนด และให้มีการปฏิบัติตามกฎ การจราจรอย่างเคร่งครัด	✓		- ปฏิบัติตามมาตรการ โดยติดตั้งป้ายจำกัดความเร็วของ รถที่เข้าในเขตพื้นที่โครงการ โดยมีการติดตั้งป้ายเตือน ห้ามจอด และป้ายเตือนจำกัดความเร็วของรถบรรทุก ไม่ให้เกินกว่าที่กฎหมายกำหนดบริเวณถนนหน้าคลัง และทางเข้าคลัง และออกระเบียบให้มีการปฏิบัติตาม กฎจราจรอย่างเคร่งครัด	ภาพที่ 2-8 ภาคผนวก ข-9 และภาคผนวก ข-10	-
	4.2 ติดตั้งป้ายเตือนระวางรถเข้า-ออกจาก โครงการบริเวณทางเข้าโครงการ	✓		- ปฏิบัติตามมาตรการ โดยติดตั้งป้ายเตือนระวางรถเข้า- ออกจากพื้นที่โครงการในบริเวณทางเข้า และทางออก ของโครงการ	ภาพที่ 2-9	-
	4.3 มีบทกำหนดโทษทางวินัยแก่ พนักงานขับรถ ที่ไม่ปฏิบัติตามกฎหมาย	✓		- ปฏิบัติตามมาตรการ โดยโครงการกำหนดโทษทางวินัย แก่พนักงานขับรถที่ไม่ปฏิบัติตามกฎหมาย	ภาคผนวก ข-10	-
5. มาตรการด้านการคมนาคมทางน้ำ						
	5.1 ติดตั้งสัญญาณไฟกระพริบเพื่อแสดงขอบเขต ของท่าเทียบเรือให้สามารถมองเห็นได้อย่าง ชัดเจนในเวลากลางคืนโดยทำการติดตั้งอย่าง น้อย 2 จุดที่บริเวณด้านเหนือของท่าเทียบ เรือน้ำมันและด้านใต้ของ ท่าเทียบเรือก๊าซ	✓		- ปฏิบัติตามมาตรการ โดยติดตั้งสัญญาณไฟกระพริบ บริเวณด้านเหนือของท่าเทียบเรือน้ำมันและด้านใต้ของ ท่าเทียบเรือก๊าซ ซึ่งสามารถมองเห็นได้อย่างชัดเจนใน เวลากลางคืน	ภาพที่ 2-10 และภาพที่ 2-11	-

ตารางที่ 2-1 (ต่อ) ผลการติดตามตรวจสอบผลการปฏิบัติตามมาตรการป้องกันและแก้ไขผลกระทบสิ่งแวดล้อม ระยะดำเนินการ ระหว่างเดือนมกราคม-มิถุนายน พ.ศ. 2565

ปัจจัยสิ่งแวดล้อม สังคม และสุขภาพ	มาตรการป้องกันและแก้ไขผลกระทบ สิ่งแวดล้อม	รายละเอียดการปฏิบัติตามมาตรการฯ และประสิทธิภาพของการดำเนินการ			หลักฐานแสดง การปฏิบัติตาม มาตรการฯ	ปัญหา/ อุปสรรค การแก้ไข
		การดำเนินการ		รายละเอียด		
		ดำเนินการแล้ว	ไม่ได้ดำเนินการ			
5. มาตรการด้านการคมนาคมทางน้ำ (ต่อ)						
	5.2 ปฏิบัติตามมาตรการและระเบียบขั้นตอนในการนำเรือเข้าจอดและออกจากท่าเทียบเรือดังนี้ 1) เรือทุกลำที่เข้าเทียบท่าจะต้องแจ้งให้ปตท. ทราบเบื้องต้นเพื่อกำหนดโปรแกรมการจัดหน้าท่าเป็นระยะเวลาไม่น้อยกว่า 30 วัน และหลังจากนั้นจะต้องแจ้งให้คลังฯปตท. ทราบล่วงหน้าก่อนเรือเข้าอย่างน้อย 1 ชั่วโมง 2) เมื่อทางคลัง ปตท. ทราบกำหนดการเบื้องต้นแล้วต้องทำการจัดโปรแกรมการเข้าออกของเรือให้เหมาะสม โดยมีให้มีการเข้าซ้อนของเรือที่จะเข้าเทียบท่ากับเพื่อหลีกเลี่ยงการคับคั่งการจราจรทางน้ำพร้อมแจ้งเวลาที่เหมาะสมในการนำเรือเทียบท่า 3) เมื่อคลังปตท. ทราบเวลาที่เรือเข้าตามที่เรือได้แจ้งให้ทราบล่วงหน้าอย่างน้อย 1 ชั่วโมงแล้วต้องทำการตรวจสอบและเคลียร์หน้าท่าให้มีความพร้อมและความปลอดภัยสำหรับเรือที่จะเข้าเทียบท่าพร้อมทั้งจัดเตรียมเรือรับเชือกและเรือบรรทุกอุปกรณ์จัดคราบน้ำมันให้มีความพร้อมก่อนเรือเข้าเทียบท่า	✓		- จัดทำและบังคับใช้ข้อกำหนดและระเบียบการใช้ท่าเทียบเรือและตรวจสอบโดยแบบฟอร์มรายการตรวจสอบความปลอดภัยของเรือ/ท่าเรือโดยมีการปฏิบัติตามมาตรการและระเบียบขั้นตอนในการนำเรือเข้าจอดและออกจากท่าเทียบเรืออย่างเคร่งครัดโดยตรวจสอบเรือทุกลำที่เข้าจอดและออกจากท่าเทียบเรือ	ภาพที่ 2-4 ภาพที่ 2-12 และภาพที่ 2-13 ภาคผนวก ข-2 ถึงภาคผนวก ข-4 และภาคผนวก ข-11	-

ตารางที่ 2-1 (ต่อ) ผลการติดตามตรวจสอบผลการปฏิบัติตามมาตรการป้องกันและแก้ไขผลกระทบสิ่งแวดล้อม ระยะดำเนินการ ระหว่างเดือนมกราคม-มิถุนายน พ.ศ. 2565

ปัจจัยสิ่งแวดล้อม สังคม และสุขภาพ	มาตรการป้องกันและแก้ไขผลกระทบ สิ่งแวดล้อม	รายละเอียดการปฏิบัติตามมาตรการฯ และประสิทธิภาพของการดำเนินการ			หลักฐานแสดง การปฏิบัติตาม มาตรการฯ	ปัญหา/ อุปสรรค การแก้ไข
		การดำเนินการ		รายละเอียด		
		ดำเนินการแล้ว	ไม่ได้ดำเนินการ			
5. มาตรการด้านการคมนาคมทางน้ำ (ต่อ)						
	4) ในกรณีน้ำขึ้นเรือต้องแล่นไปกลับลำบริเวณเหนือน้ำเพื่อให้หัวเรือทวนกระแสน้ำจากนั้นเรือจะแล่นเข้ามาเทียบท่าด้วยความเร็วต่ำและจอดขนานกับท่าเทียบเรือ 5) เรือรับเชือกต้องวิ่งไปรับเชือกหัวเรือและท้ายเรือและนำเชือกมาคล้องกับหลักผูกเรือ 6) กัปตันเรือจะเป็นผู้สั่งการให้เครื่องกว้างเชือกหัวเรือและท้ายเรือดึงเรือเข้าท่าเทียบเรืออย่างช้าๆ 7) เมื่อเรือเทียบท่าเรียบร้อยแล้วต้องนำเชือกผูกไกลไปผูกกับหลักผูกเรือบนฝั่ง 8) ในการนำเรือเข้าจอดที่ท่าเทียบเรือต้องมีการประสานงานกันอย่างใกล้ชิดระหว่างเจ้าหน้าที่บนเรือและคลังฯปตท. โดยติดต่อสั่งการผ่านทางวิทยุสื่อสารและการใช้สัญญาณมือ 9) ก่อนนำเรือออกจากท่าเจ้าหน้าที่เรือต้องแจ้งให้คลังฯปตท. ทราบล่วงหน้าทุกครั้ง 10) พนักงานคลังและเจ้าหน้าที่เรือตรวจสอบอุปกรณ์ที่ใช้ในการขนถ่ายให้เรียบร้อย					

ตารางที่ 2-1 (ต่อ) ผลการติดตามตรวจสอบผลการปฏิบัติตามมาตรการป้องกันและแก้ไขผลกระทบสิ่งแวดล้อม ระยะดำเนินการ ระหว่างเดือนมกราคม-มิถุนายน พ.ศ. 2565

ปัจจัยสิ่งแวดล้อม สังคม และสุขภาพ	มาตรการป้องกันและแก้ไขผลกระทบ สิ่งแวดล้อม	รายละเอียดการปฏิบัติตามมาตรการฯ และประสิทธิภาพของการดำเนินการ			หลักฐานแสดง การปฏิบัติตาม มาตรการฯ	ปัญหา/ อุปสรรค การแก้ไข
		การดำเนินการ		รายละเอียด		
		ดำเนินการแล้ว	ไม่ได้ดำเนินการ			
5. มาตรการด้านการคมนาคมทางน้ำ (ต่อ)						
	11) เจ้าหน้าที่บนฝั่งจะเป็นคนปลดเชือกหัวเรือและท้ายเรือตามคำสั่งของกัปตัน 12) กัปตันตรวจสอบความเรียบร้อยและประสานงานกับพนักงานหน้าท่าก่อนนำเรือออกจากท่าเพื่อป้องกันอุบัติเหตุ 13) หลังจากนำเรือเข้าเทียบท่าแล้วพนักงานของปตท. ต้องทำการตรวจสอบความปลอดภัยบนเรือและหน้าท่าเทียบเรือทุกครั้งโดยใช้แบบรายการตรวจสอบความปลอดภัยบนเรือเมื่อตรวจสอบเสร็จแล้ว					
6. มาตรการด้านสาธารณสุข						
	6.1 กำหนดให้นำขยะมูลฝอยใส่ภาชนะที่มีฝาปิดมิดชิด เพื่อรอส่งให้หน่วยงานที่รับกำจัดอย่างน้อยสัปดาห์ละ 2 ครั้ง	✓		- ปฏิบัติตามมาตรการ โครงการได้จัดเตรียมภาชนะบรรจุขยะมูลฝอย ซึ่งมีการแบ่งประเภทขยะมูลฝอยและรวบรวมมูลฝอยไปยังอาคารพักมูลฝอยโดยมูลฝอยทั่วไปจะส่งให้หน่วยงานที่ได้รับอนุญาตนำไปกำจัดสัปดาห์ละ 2 ครั้ง ส่วนมูลฝอยอันตรายจะถูกรวบรวมไว้ที่อาคารพักมูลฝอยอันตรายซึ่งมีขนาด 5x7 ตารางเมตร สามารถเก็บมูลฝอยประเภทฝุ่น เหล็ก และกากสี ได้สูงสุดประมาณ 80 ถัง (200 ลิตร) โดยมีปริมาณฝุ่น เหล็ก และกากสี เฉลี่ย 7 ถัง ต่อสัปดาห์ ดังนั้นอาคารพักมูลฝอยอันตรายจะสามารถรองรับได้นานถึง 3 เดือน	ภาพที่ 2-14 ถึงภาพที่ 2-15 และภาคผนวก ข-12	-

ตารางที่ 2-1 (ต่อ) ผลการติดตามตรวจสอบผลการปฏิบัติตามมาตรการป้องกันและแก้ไขผลกระทบสิ่งแวดล้อม ระยะดำเนินการ ระหว่างเดือนมกราคม-มิถุนายน พ.ศ. 2565

ปัจจัยสิ่งแวดล้อม สังคม และสุขภาพ	มาตรการป้องกันและแก้ไขผลกระทบ สิ่งแวดล้อม	รายละเอียดการปฏิบัติตามมาตรการฯ และประสิทธิภาพของการดำเนินการ			หลักฐานแสดง การปฏิบัติตาม มาตรการฯ	ปัญหา/ อุปสรรค การแก้ไข
		การดำเนินการ		รายละเอียด		
		ดำเนินการแล้ว	ไม่ได้ดำเนินการ			
6. มาตรการด้านสาธารณสุข (ต่อ)						
	6.2 นำน้ำมันทั้งหมดที่รวบรวมได้จากบ่อดัก น้ำมันไปผสมกับน้ำมันเตา	✓		- ในปัจจุบันน้ำมันที่รวบรวมได้จากบ่อดักไขมันจะถูก รวบรวมไปเก็บไว้ใน Slop tank แล้วส่งไปกำจัดโดย หน่วยงานที่ได้รับอนุญาต ซึ่งเป็นการดำเนินงานที่เป็นไป ตามมาตรฐานและดีขึ้นกว่าในอดีต	ภาพที่ 2-16	-
	6.3 กากน้ำมันที่เกิดขึ้นจะต้องรวบรวมใส่ถัง ขนาด 200 ลิตรและนำส่งต่อไปยังส่วนกลาง เพื่อรวบรวมและนำไปกำจัดโดยหน่วยงานที่ ได้รับอนุญาตกำจัดต่อไป	✓		- ปฏิบัติตามมาตรการกำหนดโดยกากน้ำมันที่เกิดจาก กิจกรรมของคลังฯ ได้รวบรวมใส่ถังขนาด 200 ลิตรและ แจ้งให้กับหน่วยงาน หรือบริษัทเอกชนผู้ได้รับอนุญาตให้ จัดการกากของเสียรับไปดำเนินการโดยเป็นไปตาม ประกาศกระทรวงอุตสาหกรรม เรื่อง การกำจัดสิ่งปฏิกูล หรือวัสดุที่ไม่ใช้แล้ว พ.ศ. 2548 ระหว่างเดือนมกราคม- มิถุนายน พ.ศ. 2565 โครงการได้มีการบันทึกและ รวบรวมของเสียอันตรายไปยังโรงเก็บ เพื่อส่งกำจัด หน่วยงานผู้รับกำจัดต่อไป	ภาคผนวก ข-12	-
	6.4 จัดให้มีระบบบำบัดน้ำเสียภายในโครงการ ได้แก่ ระบบบำบัดน้ำเสียชนิดตะกอนเร่งใน บริเวณคลังก๊าซและระบบแยกน้ำมันใน บริเวณคลังน้ำมัน พร้อมบำรุงรักษาให้อยู่ใน สภาวะที่สามารถใช้งานได้อย่างมี ประสิทธิภาพตลอดเวลา	✓		- ปฏิบัติตามมาตรการ โดยจัดให้มีระบบบำบัดน้ำเสียใน บริเวณคลังก๊าซและระบบแยกน้ำมันในบริเวณคลัง น้ำมัน โดยมีเจ้าหน้าที่ดูแลระบบบำบัดน้ำเสียและ ตรวจสอบลักษณะสมบัติน้ำทิ้งเป็นประจำทุกเดือน	ภาพที่ 2-5 ถึงภาพที่ 2-6 ภาคผนวก ข-6	-

ตารางที่ 2-1 (ต่อ) ผลการติดตามตรวจสอบผลการปฏิบัติตามมาตรการป้องกันและแก้ไขผลกระทบสิ่งแวดล้อม ระยะดำเนินการ ระหว่างเดือนมกราคม-มิถุนายน พ.ศ. 2565

ปัจจัยสิ่งแวดล้อม สังคม และสุขภาพ	มาตรการป้องกันและแก้ไขผลกระทบ สิ่งแวดล้อม	รายละเอียดการปฏิบัติตามมาตรการฯ และประสิทธิภาพของการดำเนินการ			หลักฐานแสดง การปฏิบัติตาม มาตรการฯ	ปัญหา/ อุปสรรค การแก้ไข
		การดำเนินการ		รายละเอียด		
		ดำเนินการแล้ว	ไม่ได้ดำเนินการ			
7. มาตรการด้านเศรษฐกิจ-สังคม						
	7.1 ให้ความช่วยเหลือและสนับสนุนกิจกรรมของ ชุมชนบริเวณโดยรอบพื้นที่โครงการใน รูปแบบต่างๆ เช่น การให้ทุนการศึกษาแก่นักเรียนที่ยากจนการร่วมกิจกรรมทาง ศาสนาการช่วยเหลือปรับปรุงสาธารณ ประโยชน์ของชุมชน เป็นต้น	✓		- โครงการกำหนดให้มีกิจกรรมการช่วยเหลือและ สนับสนุนกิจกรรมของชุมชนบริเวณโดยรอบพื้นที่ โครงการในรูปแบบต่าง ๆ เป็นส่วนหนึ่งของเป้าหมาย การดำเนินงานคุณภาพความปลอดภัย อาชีวอนามัย และสิ่งแวดล้อมระหว่างเดือนมกราคม-มิถุนายน พ.ศ. 2565 โครงการได้จัดกิจกรรมสนับสนุนด้านต่าง ๆ อย่าง สม่ำเสมอ เช่น <ul style="list-style-type: none">วันที่ 21 กุมภาพันธ์ 2565 มอบเงิน 10,000 บาท ให้กับสมาคมผู้ปกครองคนพิการทางสติปัญญา ภาคใต้ตอนบน จังหวัดสุราษฎร์ธานี เอใช้ในการ ฝึกซ้อมของนักกีฬาว่ายน้ำวันที่ 10 มีนาคม 2565 ร่วมโครงการ ราษฎร์ รัฐ ร่วมใจช่วยภัยแล้ง ประจำปี 2565 เพื่อช่วยเหลือ ประชาชนในพื้นที่ที่ประสบปัญหาภัยแล้งวันที่ 25 มีนาคม 2565 ได้มอบกรวยยางจราจร แก่ สภ.เมืองสุราษฎร์ธานี เพื่อเป็นสาธารณประโยชน์วันที่ 29 เมษายน 2565 มอบกรวยจราจร แก่ สภ.ขุนทะเล เพื่อเป็นสาธารณประโยชน์10 พฤษภาคม 2565 ได้จัดกิจกรรมโครงการ โออาร์ รักเรือ รักขนน้ำ ภาคใต้แนวคิด เขเรือ ปลอดภัยไว้ใจมันเครื่องโออาร์	ภาคผนวก ข-13	-

ตารางที่ 2-1 (ต่อ) ผลการติดตามตรวจสอบผลการปฏิบัติตามมาตรการป้องกันและแก้ไขผลกระทบสิ่งแวดล้อม ระยะดำเนินการ ระหว่างเดือนมกราคม-มิถุนายน พ.ศ. 2565

ปัจจัยสิ่งแวดล้อม สังคม และสุขภาพ	มาตรการป้องกันและแก้ไขผลกระทบ สิ่งแวดล้อม	รายละเอียดการปฏิบัติตามมาตรการฯ และประสิทธิภาพของการดำเนินการ			หลักฐานแสดง การปฏิบัติตาม มาตรการฯ	ปัญหา/ อุปสรรค การแก้ไข
		การดำเนินการ		รายละเอียด		
		ดำเนินการแล้ว	ไม่ได้ดำเนินการ			
8. มาตรการด้านอาชีวอนามัยและความปลอดภัย						
	8.1 ตรวจสอบสุขภาพร่างกายของผู้ปฏิบัติงานของโครงการทุกปีเป็นอย่างน้อย	✓		- ปฏิบัติตามมาตรการ ทางโครงการได้ดำเนินการตรวจสุขภาพในวันที่ 19 พฤษภาคม-31 สิงหาคม พ.ศ. 2564 สำหรับปี 2565 โครงการมีแผนจะดำเนินการตรวจสุขภาพในช่วงปลายปี และจะรายงานผลในรายงานฉบับถัดไป	ภาคผนวก ข-14	-
	8.2 จัดเตรียมเครื่องมือป้องกันอันตรายให้กับพนักงานที่ทำงานในพื้นที่เสี่ยงภัย	✓		- ปฏิบัติตามมาตรการ โดยจัดให้มีเครื่องมือป้องกันอันตรายส่วนบุคคลแก่พนักงาน พร้อมทั้งดำเนินการสำรวจข้อมูลอุปกรณ์ป้องกันอันตรายส่วนบุคคล ตลอดจนอุปกรณ์ต่าง ๆ ด้านความปลอดภัยประเภท ต่าง ๆ และติดตั้งป้ายเตือนในพื้นที่เสี่ยง รวมทั้งมีการบันทึกอุบัติเหตุที่เกิดขึ้น เพื่อหาแนวทางป้องกันและแก้ไข	ภาพที่ 2-17 ถึงภาพที่ 2-18 ภาพที่ 2-25 และภาคผนวก ข-15	-
	8.3 จัดอบรมและเตรียมความพร้อมในด้านความปลอดภัย ในการทำงานอย่างสม่ำเสมอ	✓		- ปฏิบัติตามมาตรการ โดยจัดให้มีการอบรมการปฏิบัติด้านความปลอดภัยแก่พนักงานและผู้เข้าปฏิบัติงานในพื้นที่โครงการโดยทำการอบรมทั้งพนักงานใหม่และอบรมเพิ่มเติมแก่พนักงานเดิมรวมทั้งอบรมให้ความรู้ด้านอื่น ๆ แก่พนักงานเป็นประจำ	ภาคผนวก ข-16	-
	8.4 ฝึกซ้อมการปฏิบัติการกู้ภัยต่าง ๆ เช่น อุบัติเหตุเพลิงไหม้ถึงก๊าซหรือถึงน้ำมันระเบิด และน้ำมันรั่วไหลให้กับเจ้าหน้าที่ที่เกี่ยวข้องอย่างน้อยปีละ 1 ครั้ง	✓		- ปฏิบัติตามมาตรการ โดยทำการฝึกซ้อมการปฏิบัติการกู้ภัยต่าง ๆ ประกอบด้วยการฝึกซ้อมอบรมและการให้ความรู้กรณีน้ำมันรั่วไหลและผลกระทบพร้อมจัดให้มีการฝึกซ้อมแผนฉุกเฉินการจัดครบน้ำมันเป็นประจำทุกปี โดยล่าสุด ทำการฝึกซ้อมในวันที่ 25 พฤศจิกายน พ.ศ. 2564 สำหรับปี 2565 โครงการมีแผนจะดำเนินการในเดือนส.ค. 2565 และจะรายงานในรายงานฉบับถัดไป	ภาคผนวก ข-7	-

ตารางที่ 2-1 (ต่อ) ผลการติดตามตรวจสอบผลการปฏิบัติตามมาตรการป้องกันและแก้ไขผลกระทบสิ่งแวดล้อม ระยะดำเนินการ ระหว่างเดือนมกราคม-มิถุนายน พ.ศ. 2565

ปัจจัยสิ่งแวดล้อม สังคม และสุขภาพ	มาตรการป้องกันและแก้ไขผลกระทบ สิ่งแวดล้อม	รายละเอียดการปฏิบัติตามมาตรการฯ และประสิทธิภาพของการดำเนินการ			หลักฐานแสดง การปฏิบัติตาม มาตรการฯ	ปัญหา/ อุปสรรค การแก้ไข
		การดำเนินการ		รายละเอียด		
		ดำเนินการแล้ว	ไม่ได้ดำเนินการ			
8. มาตรการด้านอาชีวอนามัยและความปลอดภัย (ต่อ)						
	8.5 ติดตั้งระบบการรักษาความปลอดภัยและระบบเตือนภัยในบริเวณพื้นที่เสี่ยงภัยอาหิถึงเก็บน้ำมันและ LPG	✓		- ปฏิบัติตามมาตรการ โดยติดตั้งอุปกรณ์เตือนภัยในบริเวณพื้นที่เสี่ยงภัยรวมทั้งอุปกรณ์บรรเทาภัยเบื้องต้นในกรณีการเกิดเหตุฉุกเฉินรอบพื้นที่โครงการ	ภาพที่ 2-19 ถึงภาพที่ 2-28 และภาคผนวก ข-17	-
	8.6 จัดตั้งเจ้าหน้าที่ดูแลด้านความปลอดภัยประจำโครงการ	✓		- ปฏิบัติตามมาตรการ โดยจัดให้มีเจ้าหน้าที่ความปลอดภัยประจำคลัง โดยมีการออกหนังสือแต่งตั้งอย่างเป็นทางการ	ภาคผนวก ข-18	-
9. มาตรการด้านการรั่วไหลของน้ำมันลงสู่แหล่งน้ำ						
	9.1 จัดให้มีแผนฉุกเฉินกรณีการเกิดน้ำมันรั่วไหลลงแหล่งน้ำ พร้อมทั้งได้มีการเผยแพร่และนำเอกสารที่เกี่ยวข้องไปเก็บไว้ทั้งที่บริเวณคลังน้ำมันคลังก๊าซและปตท. ส่วนกลางเพื่อสามารถนำมาใช้งานได้ทันทีเมื่อเกิดเหตุ	✓		- ปฏิบัติตามมาตรการ โดยจัดทำและบังคับใช้แผนฉุกเฉินกรณีการเกิดน้ำมันรั่วไหลลงแหล่งน้ำโดยมีการจัดทำเอกสารและแจ้งแก่ผู้มีส่วนเกี่ยวข้อง ได้ทราบถึงแนวทางการปฏิบัติตามแผนดังกล่าว	ภาคผนวก ข-19	-
	9.2 จัดให้มีการฝึกซ้อมแผนฉุกเฉินเป็นประจำและฝึกซ้อมแผนใหญ่ปีละครั้งโดยเชิญเจ้าหน้าที่จากหน่วยงานภายนอก รวมทั้งกรมเจ้าท่า สำนักงานจังหวัด และหน่วยงานราชการและเอกชนที่เกี่ยวข้องร่วมฝึกซ้อมย่อยและสังเกตการณ์ทุกครั้ง และต้องมีการซ้อมแผนย่อยภายในโครงการเองปีละไม่ต่ำกว่า 2 ครั้ง	✓		- ปฏิบัติตามมาตรการ โดยทำการฝึกซ้อมการปฏิบัติการกู้ภัยต่าง ๆ ประกอบด้วยอุบัติเหตุเพลิงไหม้ถังก๊าซหรือถึงน้ำมันระเบิด	ภาคผนวก ข-13 และภาคผนวก ข-19	-

ตารางที่ 2-2 ผลการติดตามตรวจสอบผลการปฏิบัติตามมาตรการป้องกันและแก้ไขผลกระทบสิ่งแวดล้อม ระยะดำเนินการ ระหว่างเดือนกรกฎาคม-ธันวาคม พ.ศ. 2564
(มาตรการฯ เพิ่มเติม)

ปัจจัยสิ่งแวดล้อม สังคม และสุขภาพ	เงื่อนไขตามมาตรการในรายงาน การวิเคราะห์ผลกระทบสิ่งแวดล้อม	รายละเอียดการปฏิบัติตามมาตรการฯ และประสิทธิภาพของการดำเนินการ			หลักฐานแสดง การปฏิบัติตาม มาตรการฯ	ปัญหา/ อุปสรรค การแก้ไข
		การดำเนินการ		รายละเอียด		
		ดำเนินการแล้ว	ไม่ได้ดำเนินการ			
	1. ให้การปิโตรเลียมแห่งประเทศไทย ปฏิบัติตามมาตรการป้องกันและแก้ไขผลกระทบสิ่งแวดล้อมและมาตรการติดตามตรวจสอบคุณภาพสิ่งแวดล้อมที่เสนอมาในรายงานการวิเคราะห์ผลกระทบสิ่งแวดล้อมโครงการปรับปรุงท่าเทียบเรือขนถ่ายน้ำมันและก๊าซปิโตรเลียมเหลวตั้งสรุปในเอกสารแนบ และเงื่อนไขเพิ่มเติมดังนี้					
	1.1 ให้การปิโตรเลียมแห่งประเทศไทยแนบหลักฐานการประเมินความเพียงพอของอุปกรณ์ที่ใช้จัดคราบน้ำมัน	✓		- ปฏิบัติตามมาตรการ โดยจัดทำแผนงานการบำรุงรักษาเครื่องจักรอุปกรณ์ด้วยตนเองประจำปี พ.ศ. 2565 โดยมีการตรวจสอบความพร้อมและความเพียงพอของอุปกรณ์เก็บรวบรวมน้ำมันที่รั่วไหลเป็นประจำทุกเดือน	ภาคผนวก ข-5 และภาคผนวก ข-8	-
	1.2 ให้เพิ่มเติมข้อมูลให้ชัดเจนในเรื่องขั้นตอนการจัดการในการดำเนินการแก้ไขปัญหาน้ำมันหกรั่วไหลลงแหล่งน้ำประกอบไว้ในรายงานฯ ด้วย	✓		- ปฏิบัติตามมาตรการ โดยจัดทำแผนการบำรุงรักษา และกำหนดการบำรุงรักษาก่อนเกิดเหตุประจำปี พ.ศ. 2565 โดยทำการตรวจสอบสภาพของอุปกรณ์เก็บน้ำมันและก๊าซอย่างสม่ำเสมอ และบันทึกรายงานเป็นประจำทุกเดือน และดำเนินการฝึกซ้อมเหตุการณ์สมมุติในการรั่วไหลของน้ำมันเป็นประจำทุกปี โดยล่าสุดดำเนินการฝึกซ้อมในวันที่ 25 พฤศจิกายน พ.ศ. 2564 สำหรับปี 2565 โครงการมีแผนจะดำเนินการในเดือนส.ค. 2565 และจะรายงานในรายงานฉบับถัดไป	ภาคผนวก ข-7 และภาคผนวก ข-19	-

ตารางที่ 2-2 (ต่อ) ผลการติดตามตรวจสอบผลการปฏิบัติตามมาตรการป้องกันและแก้ไขผลกระทบสิ่งแวดล้อม ระยะดำเนินการ ระหว่างเดือนกรกฎาคม-ธันวาคม พ.ศ. 2564
(มาตรการฯ เพิ่มเติม)

ปัจจัยสิ่งแวดล้อม สังคม และสุขภาพ	เงื่อนไขตามมาตรการในรายงาน การวิเคราะห์ผลกระทบสิ่งแวดล้อม	รายละเอียดการปฏิบัติตามมาตรการฯ และประสิทธิภาพของการดำเนินการ			หลักฐานแสดง การปฏิบัติตาม มาตรการฯ	ปัญหา/ อุปสรรค การแก้ไข
		การดำเนินการ		รายละเอียด		
		ดำเนินการแล้ว	ไม่ได้ดำเนินการ			
	1.3 ให้การปิโตรเลียมแห่งประเทศไทย จะต้องนำเสนอมาตรการป้องกันและลด ผลกระทบในรูปของแผนปฏิบัติการ (Action plan) โดยระบุถึงวัตถุประสงค์ วิธีการ หน่วยงานรับผิดชอบ ระยะเวลา งบประมาณให้ชัดเจน เพื่อไปกำหนด ให้ ผู้รับเหมายึดถือปฏิบัติอย่างเคร่งครัด และควบคุมการดำเนินการอย่างใกล้ชิด	✓		- ปฏิบัติตามมาตรการโดยในปัจจุบันโครงการอยู่ในระยะ ดำเนินการ ซึ่งการจัดทำแผนปฏิบัติการ (Action plan) นั้น ดำเนินการแล้วเสร็จเรียบร้อยแล้วในระยะก่อสร้าง และระหว่างเดือนมกราคม-มิถุนายน พ.ศ. 2565 โครงการมีการดำเนินงานตามแผนงานระยะดำเนินการ อย่างต่อเนื่อง	ภาคผนวก ก-1	-
	1.4 ให้การปิโตรเลียมแห่งประเทศไทย จะต้องว่าจ้างบุคคลที่ 3 (Third Party) หรือผู้ที่ควบคุมดูแลตรวจสอบให้มีการ ปฏิบัติตามมาตรการลดผลกระทบ และ ดำเนินการติดตามตรวจสอบคุณภาพ สิ่งแวดล้อมที่ได้เสนอไว้ในรายงานฯ อย่างเคร่งครัด และให้มีการตั้ง คณะกรรมการร่วมในการกำกับดูแลให้ เป็นไปตามมาตรการฯ ที่ได้เสนอไว้ โดย มีการปิโตรเลียมแห่งประเทศไทย สำนักงานนโยบายและแผน ทรัพยากรธรรมชาติและสิ่งแวดล้อม และหน่วยงานท้องถิ่นที่เกี่ยวข้อง	✓		- ปฏิบัติตามมาตรการโดยโครงการได้มอบหมายให้บริษัท เอแอลเอส แลבורาทอรี กรุ๊ป (ประเทศไทย) จำกัด เป็น หน่วยงานกลาง (Third Party) ในการดำเนินการติดตาม ตรวจสอบคุณภาพสิ่งแวดล้อม นอกจากนี้ โครงการ แต่งตั้งคณะกรรมการกำกับดูแลการดำเนินงานตาม มาตรการติดตามตรวจสอบผลกระทบสิ่งแวดล้อม โครงการท่าเทียบเรือคลังปิโตรเลียมสุราษฎร์ธานี โดยมี บริษัท ปตท. น้ำมันและการค้าปลีก จำกัด (มหาชน) สำนักงานนโยบายและแผนสิ่งแวดล้อม และหน่วยงาน ท้องถิ่นที่เกี่ยวข้อง เป็นคณะกรรมการร่วม	ภาคผนวก ข-20	-

ตารางที่ 2-2 (ต่อ) ผลการติดตามตรวจสอบผลการปฏิบัติตามมาตรการป้องกันและแก้ไขผลกระทบสิ่งแวดล้อม ระยะดำเนินการ ระหว่างเดือนมกราคม-มิถุนายน พ.ศ. 2565
(มาตรการฯ เพิ่มเติม)

ปัจจัยสิ่งแวดล้อม สังคม และสุขภาพ	เงื่อนไขตามมาตรการในรายงาน การวิเคราะห์ผลกระทบสิ่งแวดล้อม	รายละเอียดการปฏิบัติตามมาตรการฯ และประสิทธิภาพของการดำเนินการ			หลักฐานแสดง การปฏิบัติตาม มาตรการฯ	ปัญหา/ อุปสรรค การแก้ไข
		การดำเนินการ		รายละเอียด		
		ดำเนินการแล้ว	ไม่ได้ดำเนินการ			
	2. การปิโตรเลียมแห่งประเทศไทยต้องแจ้งให้สำนักงานนโยบายและแผนสิ่งแวดล้อม ทราบเมื่อได้รับใบอนุญาตก่อสร้าง/ดำเนินการโครงการ จากกรมเจ้าท่า พร้อมเงื่อนไขแนบท้ายใบอนุญาตเพื่อสำนักงานจักได้ใช้ประกอบการติดตามตรวจสอบโครงการ	✓		- ปฏิบัติตามมาตรการโดยโครงการดำเนินการแจ้ง และนำส่งใบอนุญาตก่อสร้าง/ดำเนินการโครงการที่ได้รับอนุญาตจากกรมเจ้าท่า ส่งให้สำนักงานนโยบายและแผนสิ่งแวดล้อมทราบเรียบร้อยแล้ว โดยล่าสุดโครงการได้ส่งรายงานผลการปฏิบัติตามมาตรการป้องกันและแก้ไขผลกระทบสิ่งแวดล้อม และมาตรการติดตามตรวจสอบผลกระทบสิ่งแวดล้อม (ระยะดำเนินการ) ระหว่างเดือนกรกฎาคม-ธันวาคม พ.ศ. 2564 เมื่อวันที่ 24 มกราคม พ.ศ. 2565	ภาคผนวก ก-2	-
	3. เมื่อผลการติดตามตรวจสอบได้แสดงให้เห็นถึงปัญหาสิ่งแวดล้อม บริษัทต้องดำเนินการปรับปรุงแก้ไขปัญหาเหล่านี้โดยเร็ว	✓		- ปฏิบัติตามมาตรการด้านสิ่งแวดล้อมอย่างเคร่งครัด หากผลการติดตามตรวจสอบแสดงให้เห็นปัญหาสิ่งแวดล้อม โครงการจะดำเนินการปรับปรุงแก้ไขปัญหานั้นโดยเร็ว ซึ่งในระหว่างการทำงานที่ผ่านมายังไม่พบผลกระทบที่เกิดจากการดำเนินงานของโครงการแต่อย่างใด	-	-



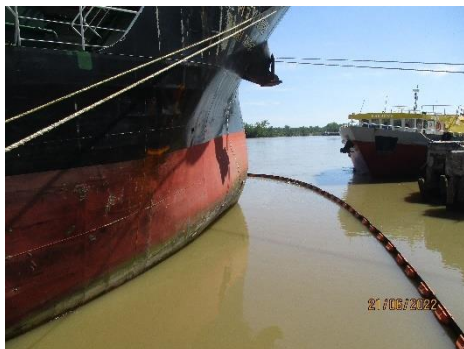
ภาพที่ 2-1 ศูนย์ควบคุมการปฏิบัติการ



ภาพที่ 2-2 ป้ายเตือนสวมใส่
อุปกรณ์ป้องกันอันตรายจากเสียงดัง



ภาพที่ 2-3 การจัดเตรียมอุปกรณ์ป้องกันอันตราย
จากเสียงสำหรับผู้ปฏิบัติงานในพื้นที่ดังกล่าว



ภาพที่ 2-4 การควบคุมการรั่วไหลของน้ำมันระหว่างการขนถ่าย



ภาพที่ 2-5 ระบบบำบัดน้ำเสีย



ภาพที่ 2-6 บ่อแยกไขมัน



ภาพที่ 2-7 ตัวอย่างอุปกรณ์กำจัดคราบน้ำมัน



ภาพที่ 2-8 ป้ายเตือนและบังคับจราจรภายในพื้นที่โครงการ

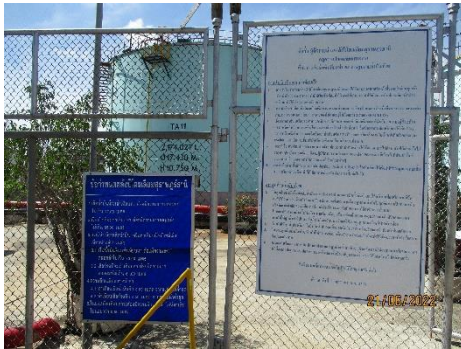


ภาพที่ 2-9 ป้ายเตือนระวางรถเข้า-ออกจากโครงการบริเวณทางเข้าโครงการ



ภาพที่ 2-10 สัญญาณไฟกระพริบ
บริเวณท่าเทียบเรือน้ำมัน

ภาพที่ 2-11 สัญญาณไฟกระพริบ
บริเวณท่าเทียบเรือก๊าซ



ภาพที่ 2-12 การติดประกาศกฎความปลอดภัยทั่วไป
บริเวณท่าเทียบเรือ



ภาพที่ 2-13 การติดประกาศระเบียบการเข้า-ออก
ผ่านท่าบริเวณท่าเทียบเรือ



ภาพที่ 2-14 ถังขยะแยกประเภท



ภาพที่ 2-15 โรงเก็บของเสียอันตราย



ภาพที่ 2-16 Slop Tank



ภาพที่ 2-17 การติดป้ายเตือนสวมใส่อุปกรณ์ป้องกัน
อันตรายส่วนบุคคลบริเวณคลังก๊าซธรรมชาติ



ภาพที่ 2-18 การติดป้ายเตือนสวมใส่อุปกรณ์ป้องกัน
อันตรายส่วนบุคคลบริเวณคลังน้ำมัน



ภาพที่ 2-19 ระบบฉีบน้ำดับเพลิงบริเวณถังเก็บน้ำมัน



ภาพที่ 2-20 ระบบฉีบน้ำดับเพลิงบริเวณถังเก็บ
ก๊าซปิโตรเลียมเหลว



ภาพที่ 2-21 ถังดับเพลิง



ภาพที่ 2-22 เครื่องสูบน้ำดับเพลิง



ภาพที่ 2-23 ระบบฉีดน้ำดับเพลิงแบบโฟม



ภาพที่ 2-24 ระบบท่อน้ำดับเพลิง
และสายฉีดน้ำดับเพลิง



ภาพที่ 2-25 ชุดผจญเพลิงและกู้ภัย



ภาพที่ 2-26 จุดเก็บสารฉีดน้ำดับเพลิง



ภาพที่ 2-27 รถดับเพลิงและกู้ภัย



ภาพที่ 2-28 ระบบจ่ายน้ำดับเพลิง